

**GUÍA DEL CIELO
PARA EL
CONFINAMIENTO**

23 ABRIL 2020

Ésta es una guía de los objetos celestes que se pueden observar el día 23 de abril de 2020 desde las 22:00 horas para los observadores de Valladolid (y en días próximos, con pequeñas diferencias).

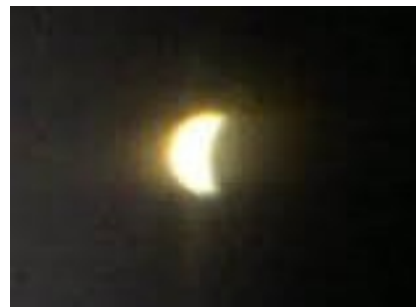
Hay que hacer notar que no se nombran todos los objetos visibles, sino aquellos que son susceptibles de ser observados teniendo en cuenta las condiciones de alerta sanitaria y confinamiento que se dan estos días, así como las condiciones de visibilidad y contaminación lumínica que tenemos dentro de las ciudades.

Esta guía se estructura por orientación, es decir, utilizaremos los cuatro puntos cardinales principales más el zenith (la parte más alta del cielo, justo encima de nosotros), indicando en cada dirección aquellos objetos destacables y fáciles de observar a simple vista y con instrumentos sencillos. Hay que tener en cuenta que el 23 de abril hay Luna nueva, lo que permitirá ver objetos más débiles que, con luz de luna, no serían visibles.

Se adjunta al final un mapa celeste para ayudar a la localización. En él las constelaciones aparecen con sus nombres latinos, que se han añadido entre paréntesis y en cursiva en el texto. Se ha obtenido de la página web www.heavens-above.com

OESTE

El primer objeto que destaca en el cielo en esta dirección es un punto especialmente brillante que corresponde al planeta **Venus**. Su altura sobre el horizonte irá disminuyendo con el paso de los días, mientras que su brillo irá aumentando hasta que, a final de mes, alcance su máximo. Si se observa con un telescopio o prismáticos bien asentados, es posible distinguir que Venus no se ve totalmente redondo, sino en fase, es decir, hay una parte del planeta que no se puede apreciar. Esto es debido a que Venus, y también Mercurio, recorren órbitas entre la Tierra y el Sol, y son visibles cuando se encuentran visualmente a la derecha del Sol (antes de amanecer) o a la izquierda del Sol (después del atardecer). En esos momentos el Sol los ilumina lateralmente, por lo que no es posible verles totalmente iluminados.



Constelaciones

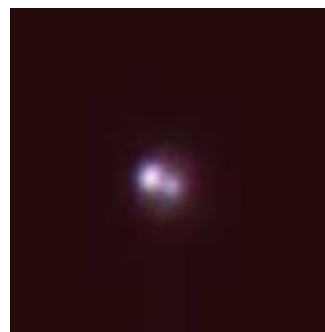
- **Tauro** (*Taurus*): la constelación del Toro nos muestra su estrella principal, Aldebarán, una estrella gigante naranja a 65 años-luz de distancia, que representaría uno de los ojos del animal. Cerca de sus cuernos encontramos a Venus.



- **Orión** (*Orion*): algo más hacia el sur encontramos la constelación del gigante cazador celeste, cercano al horizonte, y con su cinturón casi paralelo al suelo. Podremos observar en él la estrella Betelgeuse, una supergigante roja, y muy cerca del horizonte la estrella principal Rigel, una supergigante azul. Si hacia el oeste no tenéis zonas de luz, podéis intentar localizar con prismáticos un objeto muy bonito en lo que se llama el “puñal” del cazador: una tenue hilera de objetos poco brillantes donde podemos ver una preciosa nebulosa conocida como M42, o “la gran nebulosa de Orión”.



- **Géminis** (*Gemini*): entre Orión y Tauro, y subiendo la vista, encontramos dos estrellas brillantes de intensidad similar, que representan las cabezas de los dos hermanos gemelos, Cástor y Póllux. Si observáis a Cástor con prismáticos, podréis ver que, en realidad, es una estrella doble. Lo cierto es que tiene una compañera más, por lo que sería una estrella triple. Pero resulta que cada una de esas tres estrellas es a su vez una estrella doble, por lo que estaríamos hablando de un sistema múltiple. Por su parte Póllux es una gigante naranja, la más cercana al sistema solar.



SUR

Aunque hacia esta dirección no se pueden observar demasiados objetos celestes, por su bajo brillo, algo se puede apreciar.

- **Leo** (*Leo*): si miramos hacia el sur y hacia arriba, podremos diferenciar un conjunto de estrellas con forma de interrogante. Corresponden a la parte delantera del león, su cabeza y pecho. Desde ahí, y mirando hacia la izquierda, podremos distinguir el resto de estrellas que componen la constelación. En ella destacan las estrellas Régulo, la más brillante, y Denébola, la segunda en brillo, que corresponden a la zona del pecho y la cola, respectivamente.



- **Virgo** (*Virgo*): desde Leo y hacia el horizonte hacia el este, podremos ver la estrella Spica, la más brillante de la constelación. En esta constelación podríamos observar galaxias, pero solo con grandes telescopios y alejados de zonas de luz, por ser objetos con un brillo demasiado bajo.



ESTE

- **Boyero** (*Bootes*): o Pastor de Bueyes. Tiene forma de una cometa tradicional, prácticamente tumbada cerca del horizonte, con una estrella muy brillante en lo que sería la punta inferior, a la derecha de la constelación. Se llama Arturo y es la segunda estrella más brillante de la parte norte del cielo, después de la estrella Sirio. Es una gigante naranja, la segunda más cercana después de Póllux.



- **Corona Boreal** (*Corona Borealis*): es un grupo de estrellas situado en la parte izquierda del Boyero, y por debajo de él. Tiene forma de medio círculo, como una tiara. Su estrella más brillante se llama Gemma.



- **Hércules** (*Hercules*): se sitúa ligeramente a la izquierda de la Corona Boreal, y muy cerca del horizonte. Su parte más brillante tiene la forma de una mariposa con las alas abiertas. Cerca del ala más brillante, podremos ver con prismáticos un objeto ligeramente brillante y compuesto por gran cantidad de puntos brillantes. Se trata de M13, un conjunto de más de 100.000 estrellas, situado a más de 20.000 años-luz.

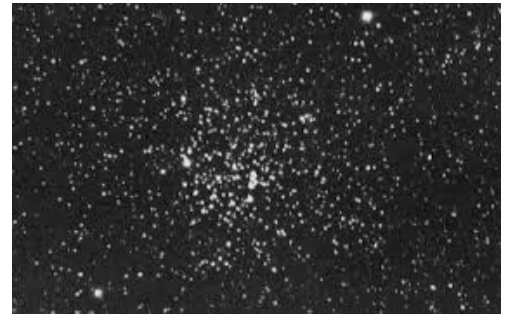


NORTE

- **Cefeo** (*Cepheus*): muy cerca del horizonte se sitúa este conjunto de estrellas con forma de casita, que representa al marido de la reina Casiopea. Como curiosidad, en el interior de la constelación se encuentra VV Cephei, un sistema doble. Una de sus dos componentes es una supergigante roja, una de las más grandes conocidas.



- **Casiopea** (*Cassiopeia*): se encuentra a la izquierda de Cefeo, y tiene forma de letra "W". Varias de las estrellas de la constelación tienen planetas a su alrededor. Siguiendo hacia arriba la línea que forman las dos estrellas más a la derecha de la W, llegamos a un conjunto de casi 200 estrellas llamado M52.



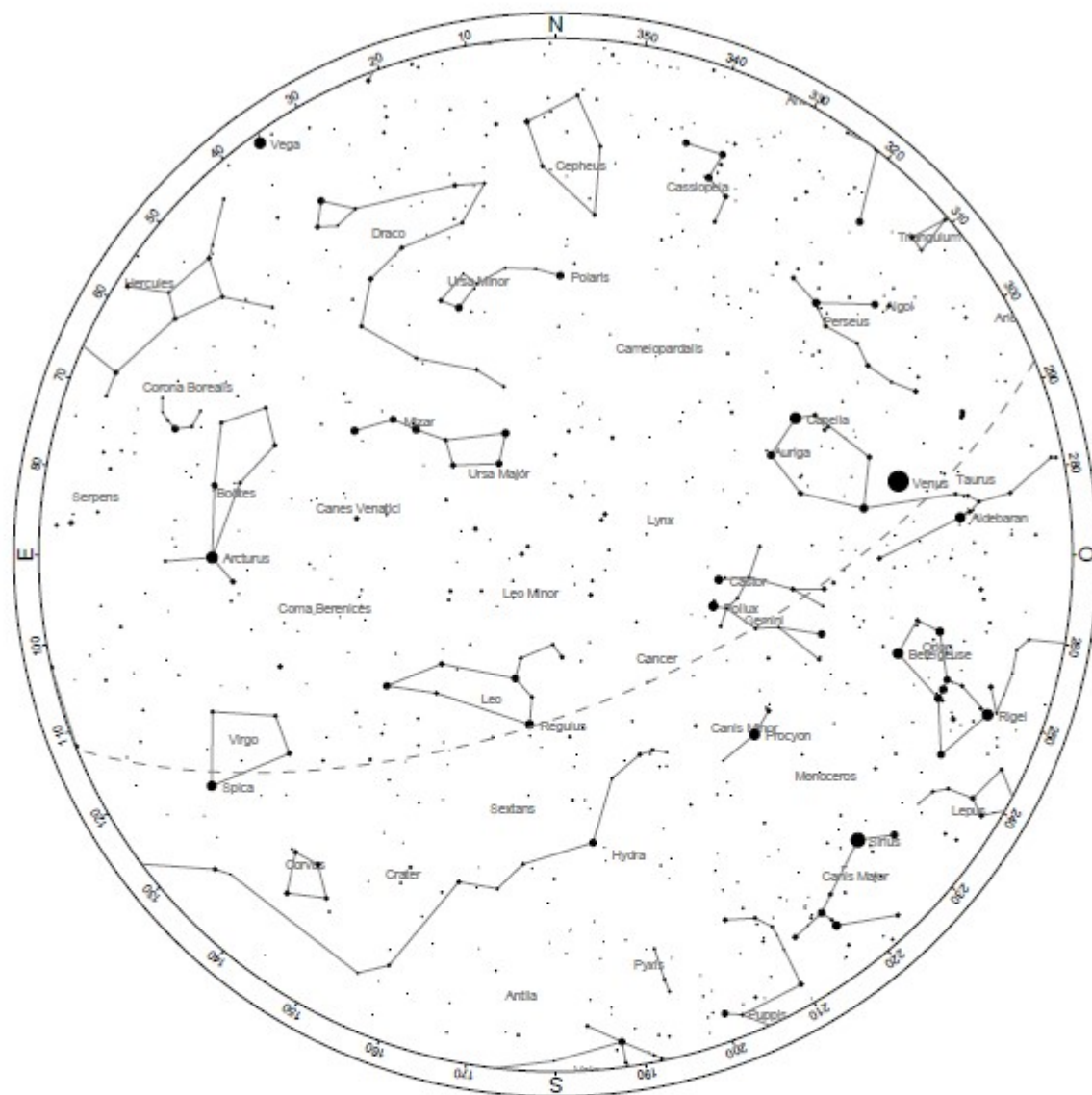
ZENITH

- **Osa Mayor** (*Ursa Major*): mirando encima de nuestras cabezas podremos ver el conjunto de estrellas que se denomina popularmente “el Carro”, que es la parte más brillante de la constelación Osa Mayor. Si nos fijamos en lo que sería el tiro del carro, y miramos a la segunda estrella desde la punta, veremos que hay dos estrellas, una brillante y otra menos. Son Mizar y Alcor, respectivamente, y forman un sistema doble que algunas culturas utilizaban para diferenciar a los soldados con buena vista.



- **Osa Menor** (*Ursa Minor*): si nos fijamos en la parte de atrás de “el Carro”, y unimos las dos estrellas que lo componen con una línea que prolongamos hacia el horizonte norte, y por encima de Cefeo, nos encontraremos por el camino con una estrella no demasiado brillante. Es la Estrella Polar, la principal de la Osa Menor, y la que nos ayuda a orientarnos en la noche. Esta constelación tiene una forma similar al Carro, pero más pequeña y orientada con el “tiro del carro” en dirección opuesta.





Ubicación: Valladolid - La Cistémiga, 41,6081°N, 4,6778°O
 Hora: jueves, 23 de abril de 2020 22:00 (UTC +02:00)

